



# HUIS-ALLIANCE 17

**Stéphane MEUNIER - Julie RIMBAUD**

Huissiers de Justice associés

18 rue Jean Moulin 17320 MARENNES HIERS BROUAGE

Tél : 05.46.36.11.04

Fax : 05.46.36.11.80

E-Mail : [ha17@orange.fr](mailto:ha17@orange.fr)

***PROCES VERBAL  
DE DESCRIPTION***



## PROCES VERBAL DE DESCRIPTION

# COPIE

L'AN DEUX MILLE VINGT

ET LE VINGT HUIT OCTOBRE

DE QUATORZE HEURES A DIX SEPT HEURES QUARANTE CINQ

### A LA REQUETE DE :

La BANQUE POPULAIRE AQUITAINE CENTRE ATLANTIQUE, société coopérative de banque à forme anonyme et capital variable, régie par les articles L. 512-2 et suivants du Code Monétaire et Financier et l'ensemble des textes relatifs aux banques populaires et aux établissements de crédit, immatriculée au registre de commerce et des sociétés de BORDEAUX (33), sous le numéro SIREN 755 501 590, intermédiaire d'assurance immatriculé au registre des intermédiaires en assurance sous le numéro 07 005 628, agissant poursuites et diligences de ses représentants légaux, domiciliés en cette qualité au siège social sis 10 Quai des Queyries, 33072 BORDEAUX CEDEX.

Pour laquelle domicile est élu en le Cabinet de Maître Sylvie FERNANDES, Avocat membre de la SCP ROUGIER - VIENNOIS - FERNANDES, demeurant 46 rue Chaudrier BP 1007, 17087 LA ROCHELLE CEDEX.

Laquelle nous mandate dans le cadre de la procédure de saisie-immobilière diligentée à l'encontre de :

- **Monsieur MASSE Pierrick, Steve**, né le 11 Janvier 1988 à ROCHEFORT, de nationalité française, demeurant 60 rue du Moulin des Coquards, 17320 MARENNES - HIERS BROUAGE.

Suite au commandement de payer valant saisie immobilière signifié le 14 Septembre 2020 ;

Et afin de dresser le **PROCES VERBAL DE DESCRIPTION DES LIEUX** prévu par l'article R.322-1 du Code des Procédures Civiles d'Exécution qui est ainsi rédigé :

*« A l'expiration d'un délai de un mois à compter de la délivrance du commandement de payer valant saisie et à défaut de paiement, l'huissier de justice instrumentaire peut pénétrer dans les lieux dans les conditions prévues par l'article L.322-2. »*

**En conséquence, je Stéphane MEUNIER, Huissier de Justice soussigné, membre de la SELARL HUIS-ALLIANCE 17, dont le siège social est à MARENNES HIERS BROUAGE (CHARENTE MARITIME), 18 rue Jean Moulin,**

**Agissant en vertu :**

1/ De la grosse dûment en forme exécutoire d'un jugement rendu contradictoirement et en premier ressort le VINGT OCTOBRE DEUX MILLE DIX SEPT (20 Octobre 2017) par le Tribunal de Commerce de LA ROCHELLE (17) et l'arrêt n°309 rendu le SEPT MAI DEUX MILLE DIX NEUF (07 mai 2019) par la Cour d'appel de POITIERS (86), signifié le 29 Mai 2019.

2/ De la grosse dûment en forme exécutoire d'un jugement rendu contradictoirement et en premier ressort le DIX SEPT NOVEMBRE DEUX MILLE DIX SEPT (17 novembre 2017) par le Tribunal de Commerce de LA ROCHELLE (17) et l'arrêt n°310 rendu le

SEPT MAI DEUX MILLE DIX NEUF (07 mai 2019) par la Cour d'Appel de POITIERS (86) signifié le 5 Juin 2019.

3/ Des dispositions du Livre III du Code des Procédures Civiles d'Exécution.

Je me suis transporté ce jour sur la commune de MARENNE-HIERS BROUAGE (17), 60 rue du Moulin des Coquards, à l'effet de procéder à la description de l'immeuble cadastré section BX n°137 appartenant à Monsieur MASSE Pierrick, et en la présence de Madame MASSE Stéphanie, son Epouse, j'ai procédé à la description suivante :

**EXTRAIT CADASTRAL (source [www.cadastre.gouv.fr](http://www.cadastre.gouv.fr)) :**



VUE AERIENNE (source [www.geoportail.gouv.fr](http://www.geoportail.gouv.fr)) :



© IGN 2019 - [www.geoportail.gouv.fr/mentions-legales](http://www.geoportail.gouv.fr/mentions-legales)

Longitude : 1° 06' 30" W  
Latitude : 45° 49' 57" N

- On accède à la parcelle via une large entrée munie d'un portail automatique coulissant en métal installé entre des murs et des piliers en pierres.



- On trouve ensuite une allée gravillonnée.



## I - MAISON - EXTERIEURS :

- Coté Nord, la façade arrière de la maison donne sur une cour.
- Les façades sont recouvertes d'un enduit clair en bon état général.
- Les couvertures sont constituées de tuiles en bon état apparent.











- Il y a dans la cour un préau dans lequel sont installées des unités de climatisation et une cuve.



- On trouve également un grand préau, couverture en tuiles, avec en-dessous des places de stationnement.



- Côté Est, il y a une grande zone réservée aux poules et aux canards, avec une mare.



- La façade Est de la maison présente un enduit béton grossier.



- Il y a une cuve semi-enterrée.



- Un petit étang a été aménagé.



- Côté Sud, les façades sont recouvertes d'un enduit clair en bon état général.
- Les couvertures en tuiles sont en bon état apparent.



- Il y a une terrasse dallée entourée d'une barrière en métal.







- L'entrée principale de la maison est couverte.
- Il y a une petite barrière.
- Le sol est dallé.





- Il y a également une terrasse dallée devant la maison.



- On trouve ensuite une piscine entourée par une terrasse dallée, encadrée par des murs et une haie de thuyas.







- A l'extrémité de la terrasse, il y a une cuisine d'été couverte, plan de travail en briques, avec un barbecue.



- L'entrée véhicule côté parc est fermée par un portail coulissant en métal et bois.



- On accède ensuite à un parc arboré, avec des allées.











- Côté Ouest, la façade de la maison est recouverte par un enduit clair taché par des champignons.



## II - MAISON - INTERIEURS :

### A - NIVEAU HABITATION :

#### 1 - CUISINE : (56 m<sup>2</sup>)

- Sol carrelé rose, en bon état général mais avec quelques éclats et un carreau cassé devant le débarras.
- Plinthes carrelées en bon état.
- Murs peints en vert et gris taupe, absence de coffre au-dessus de la baie vitrée.
- Plafond : poutres bois peintes en marron et lambris peint en blanc.
- Une grande baie vitrée châssis aluminium blanc, quatre coulissants d'un carreau, en bon état, pas de volet roulant.
- Une grande cheminée en briques et pierres avec deux poutres en bois peintes en marron, dessus aspect cuivre, en bon état.
- Cuisine : un plan de travail carrelé bleu, en bon état, avec plaque quatre feux BOSCH en bon état, et évier en résine deux bacs et égouttoir en bon état.
- En-dessous, huit portes de placard marron, peinture en état d'usage, et cinq tiroirs.
- Une fenêtre PVC blanc, deux coulissants d'un carreau, jaunie, volet roulant extérieur.
- Un élément de cuisine haut marron avec emplacements pour lave-vaisselle, four, four micro-ondes, et niche.

- **Equipement électrique :**

- Une hotte aspirante
- Un convecteur ATLANTIC
- Une unité de climatisation LG NEO PLASMA
- Interrupteurs
- Prises
- Trois arrivées murales pour appliques
- Deux arrivées au plafond
- Une prise téléphone
- Une prise TV







## 2 - DEBARRAS : (8,95 m<sup>2</sup>)

- Une porte bois peinte en vert en bon état.
- Sol béton brut.
- Murs béton brut.
- Plafond : charpente métallique et plaques d'éverite ondulée.
- **Equipement électrique :**
  - Un interrupteur
  - Une prise
  - Une ampoule sur douille



### 3 - CELLIER : (2,50 m<sup>2</sup>)

- Une porte isoplane peinte en marron.
- Sol carrelé avec des fissures.
- Plinthes carrelées marron en état d'usage.
- Murs béton brut avec des fissures.
- Plafond lambrissé en bon état.
- **Equipement électrique :**
  - Un tableau de fusibles.
  - Un interrupteur
  - Prises
  - Un cumulus REGEM
  - Un plafonnier complet.



#### **4 - SALLE DE BAINS : (6 m<sup>2</sup>)**

- Une porte post-formée marron.
- Sol carrelé avec de gros éclats.
- Murs carrelés à 100% marron et blanc en bon état.
- Plafond : lambris peint en blanc en bon état.
- Une fenêtre PVC blanc d'un vantail d'un carreau opaque en bon état.
- Une baignoire d'angle en PVC blanc, une brûlure de cigarette, joints avec des moisissures, parement carrelé, robinetterie entartrée.
- Un ensemble comprenant un bandeau lumineux, deux spots, un miroir, une vasque PVC blanc sur placard deux portes blanches, en état d'usage
- **Equipement électrique :**
  - Un interrupteur
  - Une prise
  - Un sèche-serviettes mural
  - Une applique murale





## 5 - DEGAGEMENT :

### a) PREMIERE PARTIE COTE CUISINE : (3,25 m<sup>2</sup>)

- On y accède depuis la cuisine via trois marches carrelées.
- Sol carrelé en bon état.
- Plinthes carrelées en bon état.
- Murs peints en beige en bon état.
- Plafond : poutres bois peintes en marron et lambris peint en blanc en bon état.
- **Equipement électrique :**
  - Un convecteur ATLANTIC
  - Une applique murale



**b) DEUXIEME PARTIE : (8,75 m<sup>2</sup>)**

- Une porte en bois peinte en blanc en bon état.
- Sol carrelé marron en bon état.
- Plinthes carrelées marron en bon état.
- Murs : tapisseries en bon état mais avec des graffitis côté hall d'entrée.
- Plafond : poutres bois peintes en marron et lambris bois peint en blanc en bon état.
- Un placard trois portes en bois peintes en blanc en bon état.
- **Equipement électrique :**
  - Deux interrupteurs
  - Deux appliques murales



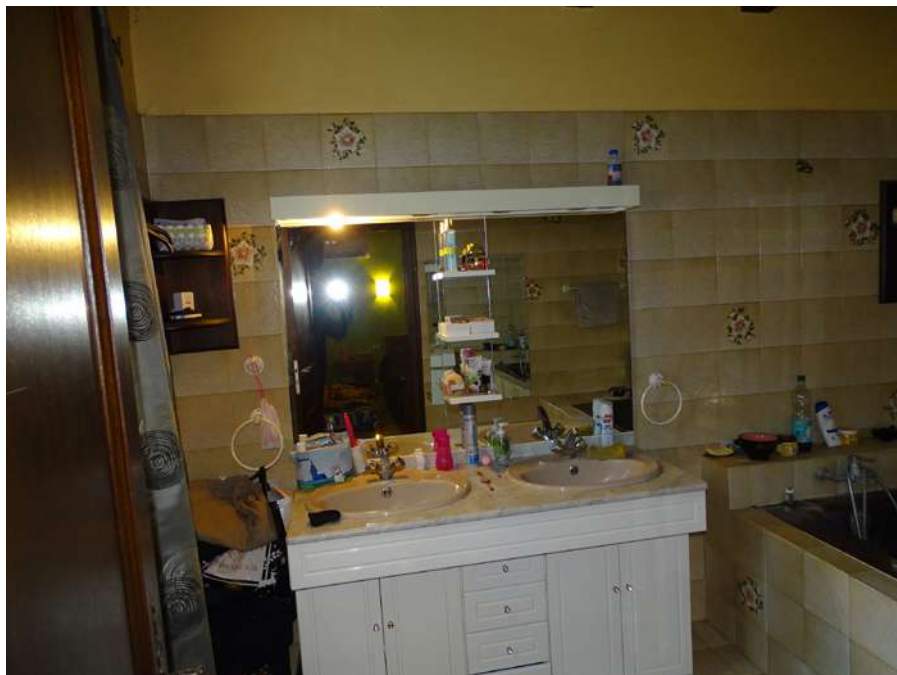
## 6 - PREMIERE CHAMBRE : (16,20 m<sup>2</sup>)

- Une porte post-formée peinte en blanc en bon état.
- Plancher flottant gris en bon état.
- Plinthes en stratifié gris en bon état.
- Murs : tapisseries grises et vertes en bon état.
- Plafond : poutres bois apparentes et lambris peint en blanc en bon état.
- Une porte-fenêtre PVC blanc deux vantaux, en bon état, volets bois extérieurs.
- **Equipement électrique :**
  - Trois interrupteurs
  - Prises
  - Une arrivée murale
  - Deux appliques
  - Un convecteur



## 7 - SALLE DE BAINS : (7,50 m<sup>2</sup>)

- Une porte bois en bon état.
- Sol carrelé avec des éclats.
- Murs carrelés sur environ 90% de la hauteur, en bon état, le reste est peint en beige, avec des moisissures.
- Une fenêtre en PVC blanc d'un vantail d'un carreau en bon état, protections en métal extérieures et volet bois.
- Un ensemble comprenant un bandeau lumineux, un miroir en trois parties, un plan horizontal en marbre, deux vasques ovales marron, un placard quatre portes et quatre tiroirs blanc, en bon état.
- Une baignoire en céramique marron, très entartrée, entourée de carrelage marron clair, joints dégradés, robinetterie très entartrée.
- **Equipement électrique :**
  - Deux prises
  - Un radiateur





## **8 - DEUXIEME CHAMBRE : (16,20 m<sup>2</sup>)**

- Une porte post-formée peinte en blanc en bon état.
- Sol plancher flottant en bon état.
- Plinthes stratifiées en bon état.
- Murs peints en beige et bleu ciel en bon état.
- Plafond : poutres bois peintes en marron et lambris peint en blanc en bon état.
- Une fenêtre en PVC blanc deux vantaux d'un carreau en bon état, volets PVC extérieurs.
- Une fenêtre en bois deux vantaux en bon état, volet roulant extérieur manuel.
- Un placard deux portes marron.
- Un radiateur
- **Equipement électrique :**
  - Un interrupteur
  - Prises
  - Une arrivée au plafond.





### 9 - WC : (1,40 m<sup>2</sup>)

- Une porte post-formée peinte en blanc en bon état.
- Sol carrelé marron en bon état.
- Plinthes carrelées marron en bon état.
- Murs : le bas est carrelé en bon état, le haut est recouvert d'un crépi peint en jaune en bon état.
- Plafond : lambris peint en blanc avec bouche d'aération en bon état.
- Un bloc WC, cuvette entartrée.
- Un luminaire mural en bon état.
- Un radiateur.
- **Equipement électrique :**
  - Une applique murale
  - Un interrupteur



### 10 - HALL D'ENTREE : (14,10 m<sup>2</sup>)

- Une porte d'entrée en PVC blanc, un vantail d'un carreau et une partie fixe d'un carreau, en bon état.
- Sol carrelé marron en bon état.
- Plinthes carrelées marron en bon état.
- Murs : crépi peint en blanc en bon état.
- Plafond : poutres bois et lambris blanc en bon état.
- **Equipement électrique :**
  - Cinq interrupteurs
  - Quatre appliques
  - Prises



## 11 - TROISIEME CHAMBRE : (11,32 m<sup>2</sup>)

- Une porte en bois avec dix-huit carreaux jaunes en bon état.
- Sol plancher flottant imitation bois en bon état.
- Plinthes stratifiées en bon état.
- Murs peints en gris en blanc en bon état.
- Plafond : poutres bois et lambris blanc en bon état.
- Une porte-fenêtre en PVC blanc deux vantaux en bon état, volets bois extérieurs.
- Un radiateur.
- **Equipement électrique :**
  - Un interrupteur
  - Une arrivée au plafond
  - Prises



## 12 - CABINET DE TOILETTE : (2,30 m<sup>2</sup>)

- Une porte accordéon en PVC marron en bon état.
- Sol carrelé marron en bon état.
- Murs : carrelage sur environ 2/3 de la hauteur, en bon état, le haut est peint en bleu en bon état.
- Plafond : poutres bois et lambris peint en blanc en bon état.
- Une fenêtre en bois d'un carreau basculante sur chambre.
- Un lavabo sur colonne bleu.
- Une douche, réceptacle bleu, côté carrelé, état correct.
- **Equipement électrique :**
  - Une prise
  - Un interrupteur
  - Un néon mural



### **13 - CUISINE - BAR : (9,80 m<sup>2</sup>)**

- Deux portes en bois avec chacune dix-huit carreaux jaunes en bon état.
- Sol carrelé marron en bon état.
- Plinthes carrelées marron en bon état.
- Murs : crépi peint en blanc grisé, avec deux parties carrelées marron.
- Plafond : poutres bois et lambris marron en bon état.
- Une fenêtre en PVC blanc deux vantaux en bon état, volet roulant extérieur.
- Une grande hotte traverse la pièce avec une poutre en bois.

- D'un côté on trouve :
  - Un plan de travail bois sur deux placard et emplacement lave-vaisselle
  - Un évier deux bacs et égouttoir en gré marron, entartré, avec robinet mélangeur, sur placard deux portes en bois.
- De l'autre côté on trouve une cuisine aménagée en bois comprenant :
  - A gauche un élément haut avec emplacements pour fours et une niche.
  - Un placard haut trois portes.
  - Un plan de travail carrelé avec plaque quatre feux.
  - En dessous quatre portes de placard

Le tout en bon état.
- Un radiateur.
- **Equipement électrique :**
  - Deux interrupteurs
  - Prises
  - Une arrivée au plafond
  - Un grand néon







#### 14 - PIECE DE RANGEMENT : (8,25 m<sup>2</sup>)

- Une porte post-formée sur cuisine peinte en blanc.
- Une porte condamnée.
- Sol : tommettes en état d'usage.
- Plinthes en terre cuite.
- Plafond : poutres bois et lambris en bon état.
- Une fenêtre en PVC blanc deux vantaux en bon état, volets bois extérieurs.
- Un grand placard trois portes coulissantes dont une avec miroir.
- **Equipement électrique :**
  - Un interrupteur
  - Prises
  - Une arrivée au plafond.



## 15 - BUANDERIE : (8,12 m<sup>2</sup>)

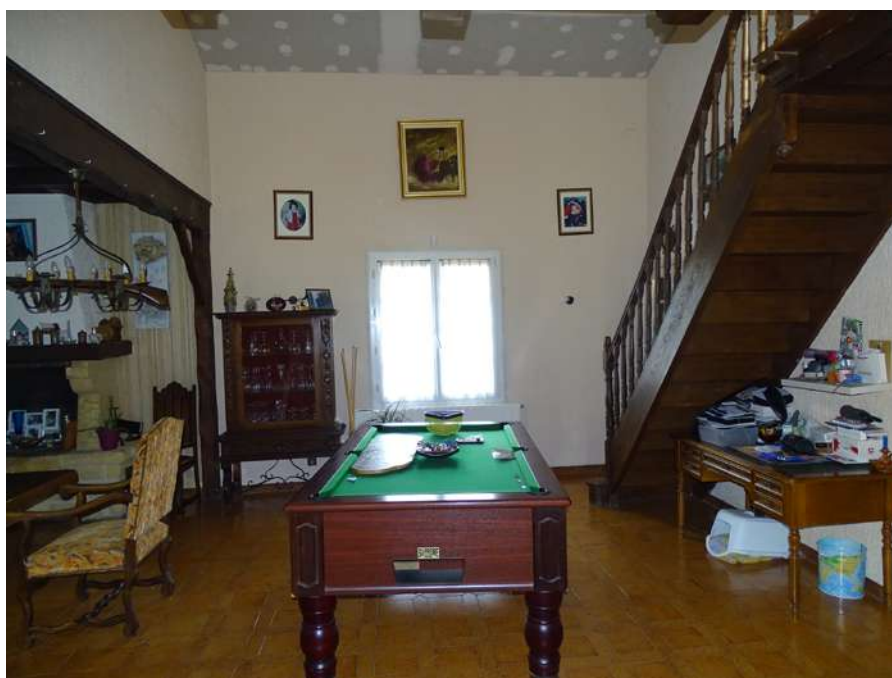
- Une porte doublée de contreplaqué en état d'usage.
- Sol : tommettes en état d'usage.
- Plinthes en terre cuite.
- Murs peints en bleu en état d'usage.
- Une fenêtre en PVC blanc de deux vantaux, en bon état, volets bois extérieurs.
- Un radiateur.
- **Equipement électrique :**
  - Un interrupteur
  - Prises
  - Une arrivée au plafond.



## 16 - SALON / SALLE A MANGER : (69,94 m<sup>2</sup>)

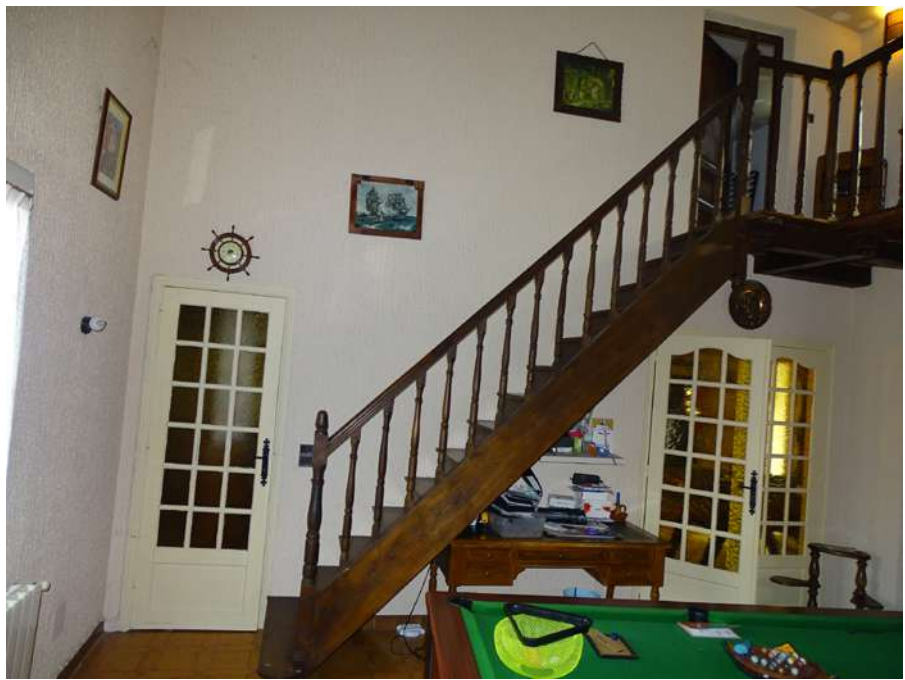
- Une porte en bois deux vantaux de dix-huit carreaux jaunes sur le hall d'entrée.
- Sol carrelé marron en bon état.
- Murs : une partie avec un enduit blanc en bon état, le reste est tapissé beige et marron.
- Quatre portes-fenêtres en PVC blanc de deux vantaux chacun, en bon état, volets bois extérieurs.
- Deux fenêtres en PVC blanc de deux vantaux chacun, en bon état, volets bois extérieurs.
- Plafond : poutres et plancher bois en bon état.
- Une cheminée en pierres, bandeau bois, en bon état.
- Cinq radiateurs
- On accède à l'étage via un escalier en bois avec rampe en bon état
- **Equipement électrique :**
  - Une arrivée au plafond
  - Quatre interrupteurs
  - Prises
  - Une prise TV











## B - DEUXIEME NIVEAU HABITATION :

### 1 - PALIER :

- En haut de l'escalier on trouve un petit palier.
- Sol : linoléum sur plancher bois.
- Rambarde en bois.
- Murs : enduit blanc en bon état.
- Plafond : placoplâtre brut.
- Deux portes-fenêtres en bois d'un vantail de dix-huit carreaux donnent sur une petite véranda.





## 2 - VERANDA : (6,40 m<sup>2</sup>)

- Linoléum au sol.
- Plinthes en bois dégradées.
- Murs : enduit peint en violet.
- Plafond : plaques ondulées.
- Une grande baie vitrée en angle, châssis aluminium blanc, trois coulissants d'un carreau et un carreau fixe sur le côté, en bas.
- Volets bois en bon état.
- La véranda donne sur une terrasse carrelée.





### **3 - CHAMBRE : (12,80 m<sup>2</sup>)**

- Une porte en bois en bon état.
- Sol : linoléum en bon état.
- Plinthes en bois en bon état.
- Murs peints en bleu blanc rouge en bon état.
- Plafond placoplâtre brut.
- Une fenêtre en PVC blanc de deux vantaux en bon état, volets bois extérieurs.
- Un coin toilette avec un lavabo sur colonne bleu, en état d'usage.
- Un radiateur.
- **Equipement électrique :**
  - Un interrupteur
  - Prises



## C - NIVEAU SOUS-SOL :

### 1 - ESCALIER :

- Un escalier carrelé relie le sous-sol au premier niveau de la partie habitation.
- Marches carrelées.
- Murs peints en blanc
- Plafond lambrissé.
- **Equipement électrique :**
  - Un interrupteur
  - Une applique murale
  - Rampes en métal



## 2 - ENTREE COTE COUR : (8,76 m<sup>2</sup>)

- Une porte d'entrée en PVC blanc d'un vantail d'un carreau en bon état.
- Sol carrelé marron état correct.
- Absence de plinthes.
- Murs crépis.
- Plafond : hourdis béton peint en blanc.
- **Equipement électrique :**
  - Deux tableaux de fusibles
  - Un cumulus THERMOR
  - Un boitier d'alarme
  - Un plafonnier complet.

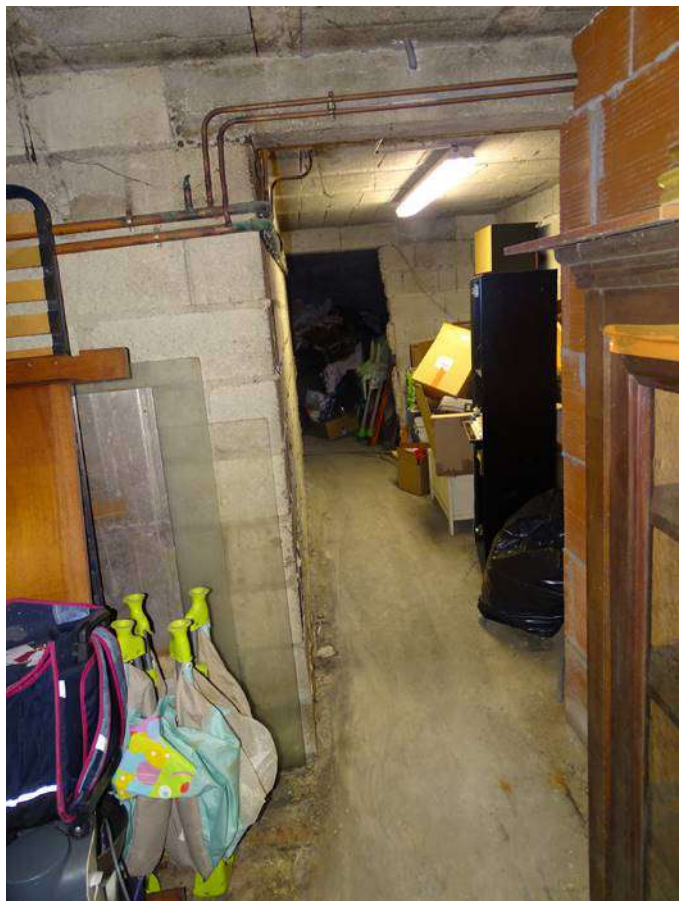






### **3 - CAVE : (50,23 m<sup>2</sup>)**

- Sol béton brut.
- Murs : parpaings de béton et briques bruts.
- Plafond hourdis béton brut.
- **Equipement électrique :**
  - Eclairage néon
  - Interrupteur
  - Prises





#### **4 - GARAGE : (40 m<sup>2</sup>)**

- Une grande porte en bois sur châssis métallique, en bon état.
- Sol béton brut.
- Murs béton brut.
- Plafond hourdis béton.
- Un système de filtration de piscine.
- Une vieille chaudière.
- Une chaudière FERROL.
- Un système ATLANTIC.
- Eclairage par néon.





## 5 - CAVE A VIN : (7,10 m<sup>2</sup>)

- Volets bois extérieurs peints en vert en état d'usage.
- Pas de porte.
- Sol, murs, en béton.
- Plafond châssis métallique.
- Une ampoule sur douille.



## 6 - STUDIO : (8,60 m<sup>2</sup>)

### a) PIECE PRINCIPALE :

- Une porte isoplane en bon état.
- Sol carrelé blanc.
- Plinthes carrelées blanches.
- Murs : enduit peint en vert.
- Plafond idem.
- Une fenêtre en bois de deux vantaux de neuf carreaux en état d'usage, volets bois extérieurs.



**b) DEGAGEMENT :** (1,85 m<sup>2</sup>)

- Absence de porte.
- Sol carrelé blanc.
- Plinthes carrelées.
- Murs et plafond peints en vert.
- Un cumulus, une ampoule sur douille, un interrupteur.





**c) PIECE DU FOND : (4,81 m<sup>2</sup>)**

- Une porte isoplane peinte en marron.
- Sol carrelé bleu.
- Plinthes carrelées blanches.
- Murs et plafond peints en vert.
- Un interrupteur, une prise, une ampoule sur douille.
- Il y a deux petites pièces avec des portes condamnées. Je n'ai pas pu y accéder.



## 7 - APPARTEMENT : (18,50 m<sup>2</sup>)

### a) BUREAU :

- Une porte avec un carreau, en état d'usage.
- Sol carrelé gris en état d'usage.
- Plinthes : une partie carrelée, une partie en bois.
- Murs : moquette verte et enduit peint en rose.
- Plafond : béton peint en blanc.
- Une fenêtre en bois de deux vantaux en état d'usage, volets bois extérieurs.
- Une fenêtre d'un vantail d'un carreau châssis aluminium en état d'usage.
- **Equipement électrique :**
  - Un interrupteur
  - Une prise
  - Une arrivée au plafond.



**b) ENTREE :** (10,25 m<sup>2</sup>)

- Une porte en PVC blanc d'un vantail d'un carreau en bon état.
- Sol carrelé gris.
- Plinthes carrelées.
- Murs : une partie est recouverte d'un enduit peint en rose, l'autre de lambris bois.
- Plafond : enduit peint en rose.
- **Equipement électrique :**
  - Deux interrupteurs
  - Prises
  - Une arrivée au plafond



**c) PARTIE BUREAU :** (21,70 m<sup>2</sup>)

- Sol carrelé gris.
- Plinthes carrelées grises.
- Murs : enduit peint en rose et carrelage gris.
- Plafond : béton peint en gris.
- Une fenêtre en bois deux vantaux, volets bois extérieurs.
- Un plan de travail en stratifié blanc sur placard trois tiroirs et trois portes en bois.
- Un évier en gré marron deux bacs et égouttoir, sur placard trois portes et trois tiroirs en bois.
- Une hotte en bois.
- **Equipement électrique :**
  - Deux interrupteurs
  - Prises
  - Une arrivée au plafond
  - Un néon mural





**d) DEGAGEMENT : (3,90 m<sup>2</sup>)**

- Une porte isoplane peinte en marron en état d'usage.
- Sol carreaux de terre cuite.
- Plinthes carrelées marron.
- Murs et plafond enduit gris.



**e) PREMIERE CHAMBRE : (11,15 m<sup>2</sup>)**

- Une porte isoplane marron en état d'usage.
- Plinthes carrelées marron.
- Murs : enduit peint en mauve.
- Plafond : enduit peint en blanc.
- Une fenêtre en bois de deux vantaux, volets bois extérieurs, en état d'usage.
- Une porte isoplane donne sur le dégagement extérieur.
- **Equipement électrique :**
  - Un interrupteur
  - Prises
  - Une applique murale



**f) WC :** (2,54 m<sup>2</sup>)

- Une porte isoplane marron.
- Sol terre cuite.
- Plinthes carrelées marron.
- Murs : le bas est carrelé, en bon état, le haut est recouvert d'un enduit blanc comme le plafond.
- Un bloc WC, fond de cuvette entartré.
- Un interrupteur, une applique murale.





**g) SALLE DE BAINS : (3,70m<sup>2</sup>)**

- Une porte isoplane marron en état d'usage.
- Sol : carreaux de terre cuite.
- Plinthes carrelées marron.
- Murs carrelés à 100%, en état d'usage.
- Plafond : enduit gris.
- Un lavabo sur colonne violet, en état d'usage.
- Une baignoire violette très usagée.





## II - HANGAR OUVERT :

- Un grand hangar ouvert sur cour de 230 m<sup>2</sup>.





- La couverture est constituée de plaques de tôle ondulée sur une charpente en métal.
- La charpente présente de la rouille.





### III - BATIMENT PROFESSIONNEL :

- Un bâtiment d'environ 226 m<sup>2</sup>.
- Il s'agit d'une construction en dur.
- Il y a deux portes en métal et une grande porte en aluminium.



- La charpente est en bois, recouverte par des plaques ondulées.







- Au Nord de ce bâtiment, il y a un grand préau en métal.





#### IV- PARCELLE COTE NORD :

- Cette portion de la parcelle est en l'état de terrain vague.





TELLES SONT LES CONSTATATIONS QUE J'AI PU FAIRE,

ET DE TOUT CE QUI PRECEDE J'AI FAIT ET DRESSE LE PRESENT PROCES VERBAL DE DESCRIPTION POUR SERVIR ET VALOIR CE QUE DE DROIT INCLUANT LES PHOTOGRAPHIES PRISES PAR MES SOINS A CETTE OCCASION

**COPIE**



**COUT :**

EMOLUMENT (1 h 00).....	220,94
VACATION (2 h 45) .....	450,00
FRAIS DE DEPLACEMENT .....	7,67
Taxe Valeur Ajoutée à 20 % .....	135,72
TAXE FISCALE.....	14,89

**SOIT TOTAL EN EUROS..... 829,22**